

MUUMIMAILMA OY

YHTEISKUNTAVASTUURAPORTTI

1.1. - 31.12.2007



Muumimailma Oy
PL 48 (Kaivokatu 5)
21101 Naantali
+358-2-511 1111
www.muumimailma.fi
www.vaski.fi
www.emmateatteri.fi

Sisältö	
Yhteenveto	3
1. Yhteiskuntavastuun arvot ja yrityskuvaus	5
1.1 Visio, strategia ja toimitusjohtajan katsaus	5
1.2. Muumimaailma Oy lyhyesti.....	7
1.3 Raportin kattavuus ja periaatteet.....	8
2. Hallinto ja johtaminen	9
3. Yhteiskuntavastuun toimenpiteet ja tunnusluvut	11
3.1. Välilliset vaikutukset ja paikallinen merkitys sekä talous	11
3.2. Ympäristö.....	13
3.3. Sosiaalinen	17
4. GRI:n sisältö ja raportin vastaavuus	22



Yhteenveto

VÄLILLISET VAIKUTUKSET JA TALOUDELLISEN VASTUUN TUNNUSLUVUT	2005	2006	2007
Liikevaihto (milj. €)	4 420	5 430	5 597
Kokonaiskävijämäärä (asiakas/v)	252 000 asiakasta (213 000 Muumimaailma, 21 000 Väski, Teatteri Emma 18 000)	282 500 asiakasta (231 000 Muumimaailma, 24 500 Väski, 25 000 Teatteri Emma, 2 000 konsertit)	274 500 (227 000 Muumimaailma, 23 000 Väski, 20 500 Teatteri Emma, 4 000 Taikatalvi)
Toimintakausi (vrk)	72	73	77
Asiakasryhmät (%)	<ul style="list-style-type: none"> • Yksittäiset asiakat MM65 % • Yksittäiset asiakkaat Väski 8,3% • Yksittäiset asiakkaat Emma –teatteri 7,1% • Voucher-asiakkaat 3,9% • Hotelli-asiakkaat 13 % • Yritys- ja ryhmätapahtumat 2% • Kausikortit 0,2% • Muut 0,5 % 	<ul style="list-style-type: none"> • Yksittäiset asiakkaat MM 69,3 % • Yksittäiset asiakkaat Väski 8,2 % • Teatteri, yksityiset 6,1 % • Teatteri, yritykset 2,9 % • Musiikkitapahtumat 0,7 % • Hotelli-asiakkaat 9,3 % • Voucher-asiakkaat 2,8 % • Kausikortit 0,1 % • Yritys- ja ryhmätapahtumat 0,6 % 	<ul style="list-style-type: none"> • Yksittäiset asiakkaat MM 68,7 % • Yksittäiset asiakkaat Väski 7,5 % • Teatteri, yksityiset 3,8 % • Teatteri, yritykset 3,8 % • Musiikkitapahtumat 0 % • Hotelli-asiakkaat 11,7 % • Voucher-asiakkaat 3,3 % • Kausikortit 0,1 % • Yritys- ja ryhmätapahtumat 1 %
Asiakasjakauma alueittain (%)	Kotimaa 73 %, ulkomaat 27 % (Ruotsi 58%, Norja 10%) <ul style="list-style-type: none"> • Länsi-Suomi 54% • Etelä-Suomi 17% • Itä-Suomi 16% • Oulun lääni 4 % • Lapin lääni 1% • EOS tai muu 8 % 	Koti- ja ulkomaisten kävijöiden määriä ei seurattu erikseen. Kotimaiset jakaantuivat seuraavasti: <ul style="list-style-type: none"> • Länsi-Suomi 32,7 % • Etelä-Suomi 31,4 % • Itä-Suomi 14,7 % • Oulun lääni 7,8 % • Lapin lääni 5,7 % • Ahvenanmaa 7,7 % 	Kotimaa 71%, ulkomaat 29 % (ei jatkuva seuranta) Kotimaiset jakaantuivat seuraavasti: <ul style="list-style-type: none"> • Länsi-Suomi 39,9% • Etelä-Suomi 45,6 % • Itä-Suomi 6,8 % • Oulun lääni 5,9 % • Lapin lääni 1,8 % • Ahvenanmaa 0,1 %
Maksetut palkat, alueittain (€)	969 357 €, josta naantalilaisten osuus 347 786 € (36 %)	970 509 €, josta naantalilaisten osuus 340 874 € (35 %)	1 039 344 €, josta Naantalilaisten osuus 290 469 € (28 %)
Henkilötyövuodet yhteensä		50	44
Henkilöstöryhmät	<ul style="list-style-type: none"> • 7,5 koko-aikaista • 2 osa-aikaista • 221,5 määräaikaista kausityöntekijää 	<ul style="list-style-type: none"> • 8 (3,8 %) koko-aikaista • 3 (1,4 %) osa-aikaista • 200 (94,8 %) määräaikaista kausityöntekijää (Vuokratyötä ostettu kauden aikana 192,25 h) 	<ul style="list-style-type: none"> • 8 (3,5 %) koko-aikaista • 3 (1,5 %) osa-aikaista • 215(95 %) määräaikaista kausityöntekijää (Vuokratyötä ostettu kauden aikana 1085 h)
Materiaaliostot ja palveluhankinnat alueittain (€/alue, ei sis. alv)	1 188 891 €, josta naantalilaisten osuus 608 553 € (51 %)	1 400 199 €, josta naantalilaisten osuus 229 962 € (16 %)	1 488 151 €, josta naantalilaisten osuus 585 525 € (39 %)

YMPÄRISTÖVASTUUN TUNNUSLUVUT	2005	2006	2007
Energiankulutus (€/asiakas)	0,09 €/as	0,11 €/as	0,13 €/as
Energiayhtiöltä hankitun energian tuotantomuodot	<ul style="list-style-type: none"> • 48 % uusiutuvia • 27 % fossiilisia ja turvetta • 25 % ydinvoimaa 	<ul style="list-style-type: none"> • 53 % uusiutuvia • 23 % fossiilisia ja turvetta • 24 % ydinvoimaa 	<ul style="list-style-type: none"> • 58,4 % uusiutuvia energianlähteitä • 22,7 % fossiilisia ja turvetta • 18,9 % ydinvoimaa
Vedenkulutus (€/asiakas)	0,03 €/as	0,03 €/as	0,03 €/as
Positiiviset ympäristötoimet tai -hankkeet (kpl/v)	1	-	1
Negatiiviset ympäristövaikutukset (esim. ympäristövahingot kpl/v, päästöt kpl, m ³ /v)	ei raportointikaudella	ei raportointikaudella	ei raportointikaudella
Toiminnassa käytetyn maa-alueen määrä (ha) - josta luonnonsuojelu tmv. alueita (%)	<ul style="list-style-type: none"> • Muumimaailma 4,3 ha • Väski 7,2 ha • yhteensä 11,5 ha 	<ul style="list-style-type: none"> • Muumimaailma 4,3 ha • Väski 7,2 ha • yhteensä 11,5 ha 	<ul style="list-style-type: none"> • Muumimaailma 4,3 ha • Väski 7,2 ha • yhteensä 11,5 ha
Jätekustannukset (€) /asiakas	0,04 €/asiakas	0,05 € / asiakas	0,04 €/as
Muut ympäristömenot (€/v)	0 €	0 €	0 €
SOSIAALISEN VASTUUN TUNNUSLUVUT	2005	2006	2007
Työtapaturmat (kpl/työntekijä)	0,02	0,03	0,01
Sairaspoissaolot (pv/työntekijä)	<ul style="list-style-type: none"> • 7,33 pvä vakinaista 0,88 pvä kausiluontoiset	<ul style="list-style-type: none"> • 0,5 pvä, per työntekijä (vakinaiset) 0,93 pvä, 50,88 € per työntekijä (kausiluontoiset)	<ul style="list-style-type: none"> • 7 pvä per työntekijä (vakinaiset) 0,64 pvä per työntekijä (kausiluontoiset)
Koulutuspäivät (pv/työntekijä) ja -kustannukset yhteensä (€/v)	<ul style="list-style-type: none"> • 4 pv/hlö • 33 903 €/v 	<ul style="list-style-type: none"> • 4 pv/hlö • 16 830 €/v 	<ul style="list-style-type: none"> • 10,4 pv per työntekijä (vakinaiset) • 4 pvä per työntekijä (kausiluontoiset) • 19 269,57 €/v
Asiakastytyväisyys (skaala 1-5 tmv.)	<ul style="list-style-type: none"> • Muumimaailma, lapset 4,7 Väski 4,3 • Muumimaailma, aikuiset 4,1 	<ul style="list-style-type: none"> • Muumimaailma, lapset 4,5 Väski 4,3 • Muumimaailma, aikuiset 4,1 	<ul style="list-style-type: none"> • Muumimaailma 4,09 • Väski 4,17

1. Yhteiskuntavastuun arvot ja yrityskuvaus

1.1 Visio, strategia ja toimitusjohtajan katsaus

Yhtiön viidestoista toimintakausi jatkoi vakiintunutta toimintaa ja yhtiö saavutti asetetut kävijä- sekä myyntitavoitteet. Muumimaailmassa vieraili jälleen sekä kotimaisia, että ilahduttavan paljon myös ulkomaalaisia lapsiperheitä, yhteensä kävijöitä 227 000. Lukuun sisältyy myös helmikuussa pidetyn talvitapahtuman, Taikatalven, kävijät. Neljäpäiväinen Taikatalvi järjestettiin ensimmäisen kerran ja osoitti, että talviselle muumituotteellekin on kysyntää. Seikkailusaari Väskissä vieraili 23 000 kävijää ja Teatteri Emman iltanäytöksissä 20 000 katsojaa. Useita vuosia on järjestetty myös ns. japanilaisia häitä ja kaudella 2007 niitä pidettiin ennätyselliset kuusi kappaletta.

Vuonna 2006 alkanutta toiminnan kehittämistä jatkettiin vuonna 2007. Kehittämiseen on kuulunut strategista suunnittelua, laadun seurantaa ja kehittämistä sekä organisaation toiminnan kehittämistä. Asiakas- sekä henkilöstötyytyväisyys on asetettu erityisen tärkeälle sijalle ja sitä seurataan aktiivisesti. Mm. henkilöstön itse-arvioinnin avulla pyritään havaitsemaan kehityskohteita. Pyrkimyksenä on olla toimialan johtavia toimijoita ja kuten visioimmekin vuodelle 2012 toteaa, olla tulevaisuudessa vielä nykyistäkin parempi.

Muumimaailma Oy on kansallisesti johtava, kansainvälisesti tunnettu ja kannattavasti toimiva, elämyksiä ja kulttuuria tarjoava yhtiö, joka tuottaa korkealuokkaisia ja viihdeellisiä palveluja perheille ja yrityksille kestävältä arvopohjalta, ympärivuotisesti.

Yrityksen perustamisen (1993) yhteydessä kirjatut arvot ovat edelleen tänä päivänä mielestämme ajankohtaiset ja olemme siksi halunneet säilyttää ne muuttumattomina. Arvot, jotka ohjaavat toimintaamme ja joita tahdomme välittää asiakkaillemme ovat;

- perhekeskeisyys
- ympäristö- ja luontoystävällisyys
- turvallisuus
- väkivallattomuus
- seikkailuhenkisyys ja
- kasvatuksellisuus.



Osoituksena onnistuneesta työstämme saimme lokakuussa 2007 vastaanottaa the Golden Pony –palkinnon. Palkinto on kansainvälisen sirkus- ja huvipuistojärjestön jakama palkinto, joka luovutettiin Italian Genovassa juhlallisen gaala-illallisen yhteydessä.

Aiemmin meidät on huomionnut mm. Euroopan komissio vuonna 2003 valitsemalla Muumimaaailma Oy:n yhdeksi esimerkilliseksi yritykseksi yhteiskuntavastuun saralla Euroopassa.

Turun kaupunki ja Turun seudun kehittämiskeskus Tad Centre myönsi vuonna 2004 Acting locally, Thinking globally – Entrepreneurial Spirit of Turku Award tunnustuksena menestyksellisestä kansainvälisestä toiminnasta vuonna 2004.

Vuonna 2005 englantilainen Independent of Sunday -lehti rankkasi Muumimaaailman maailman huvipuistojen top ten -listalla neljänneksi parhaimmaksi. Suomen matkailutoimittajien kilta nimesi Muumimaaailman vuoden kotimaiseksi matkailukohteeksi 2005 ja Naantalin kaupunki antoi sille kunniakirjan esimerkillisestä ympäristöhoidosta samana vuonna.

Tämä yhteiskuntavastuuraportti on yrityksen historian neljäs ja siihen sisältyvät vertailuluvut vuosiin 2005 ja 2006. Tämä raportti on ensisijaisesti tarkoitettu täydentämään tilinpäätöstä ja antamaan hieman laajemman kuvan yrityksen toiminnasta. Raportti on laadittu Suomen matkailualalle määriteltyjen kriteerien pohjalta, pohjana on soveltuvin osin käytetty kansainvälistä GRI –luokitusta. Raportti on julkinen ja julkaistaan mm. yrityksen kotisivuilla, www.muumimaaailma.fi/yritys . Raportin avulla halutaan avoimesti tiedottaa yrityksen sidosryhmille toiminnan yhteiskuntavastuullisista vaikutuksista.

Raporttia ei ole varmennettu ulkopuolisen toimesta, mutta tiedot perustuvat yrityksen viralliseen tilinpäätökseen tai yrityksen tietojärjestelmistä saatuihin tietoihin. Toimintavuoden ja vertailuvuosien välillä on joitakin muutoksia järjestelmissä toteutettu, jotka johtavat siihen että kaikki luvut eivät ole vertailukelpoisia.

Naantalissa 23.6.2008

Tomi Lohikoski
toimitusjohtaja

Minä tiedän. Kaikki muuttuu vaikeaksi jos haluaaomistaa esineitä, kantaa niitä mukanaan ja pitääominaan. Minä vain katselen niitä – ja kun lähden tieheni, ovat ne minulla päässäni. Minusta se on hauskempaakin matkalaukkujen raahaaminen.

(Nuuskamuikkunen)



1.2. Muumimaailma Oy lyhyesti

Muumimaailma on vuonna 1993 Naantalissa toimintansa aloittanut perhematkailualan yritys. Teemapuisto perustettiin muumi -tv-sarjan tuottajan Dennis Livsonin aloitteesta tuottamaan elämyksiä lapsiperheille. Muumimaailma on viime vuosina kehittänyt toimintaansa; toimintakautta on pidennetty ja toimintaa laajennettu uusille kohderyhmille. Muumimaailma avataan yleisölle kesäkuun alussa ja suljetaan elokuun puolessavälissä. Toimintapäiviä on vuodessa toistasataa.

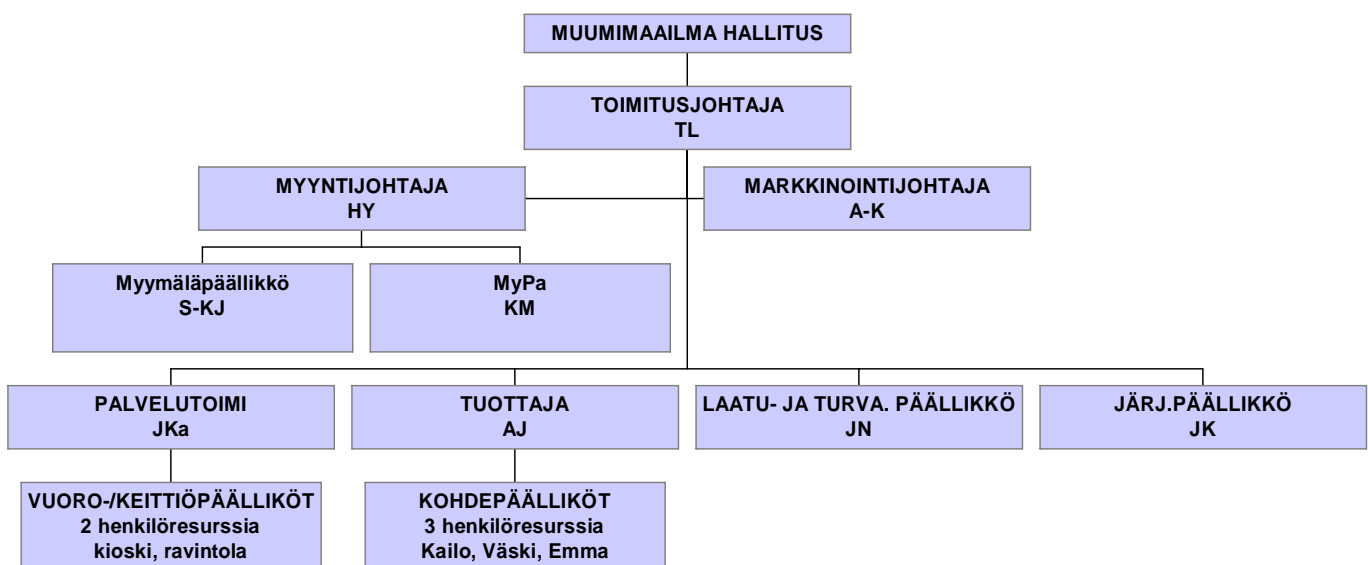
Muumimaailma Oy:n omistaa CreaArt Holding AG (70 %) , Pekka Jokisuu (25 %) sekä Matkailunkehitys Nordia Oy (5 %).

Muumimaailma Oy:n liiketoimintaan kuuluu:

1. Muumimaailma -teemapuistotoiminta Kailon saarella, joka tarkoittaa muumihahmojen kohtaamista autenttisessa ympäristössä. Elämyksiä luodaan interaktiivisten toimintojen ja teatteriesitysten kautta.
2. Väskin Seikkailusaari Väskin saarella. Seikkailusaaritoimintaa itse tekemällä karun kauniissa saaristossa..
3. Aikuisille suunnattua kesäteatteri- ja konserttitoimintaa Teatteri Emmassa Kailon saarella.
4. B to B -tuotteita ja muita ryhmille tuotettuja tapahtumia eli räätälöityjen palvelujen tarjoaminen asiakasryhmille edellä mainituissa kohteissa.

Lisäksi Muumimaailma Oy omistaa Väskin Seikkailu Oy:n osakekannasta 50 % yhtiökumppani BlueMedia Oy:n omistaessa loput 50 % osakekannasta. Väskin Seikkailu Oy on tuotantoyhtiö, joka on tuottanut televisiosarjat Aarresaaren Sankarit sekä kolme tuotantokautta Skabadabaduu – seikkailusarjasta. Vuoden 2007 aikana yhtiöllä ei ole ollut toimintaa/tuotantoa.

Organisaatio toimintakaudella



1.3 Raportin kattavuus ja periaatteet

Tämä on Muumimaailma Oy:n neljäs yhteiskuntavastuun raportti, jossa olevat tiedot koskevat tilikautta 2007, sisältäen vertailuluvut vuosilta 2005 ja 2006. Raportissa käsitellään kaikkia ydinliiketoimintaan kuuluvia alueita ja näihin liittyviä laajempia eli ns. välillisiä vaikutuksia. Raportoitavat tiedot on saatu mm. tilinpäätöksestä, yrityksen tietojärjestelmistä, alihankkijoilta ja toimijoilta. Pienessä organisaatiossa ei ole tiedon laadun varmistavia toimintatapoja tai mekanismeja, sillä niille ei ole tarvetta. Tästä lähtökohdasta riippumattoman osapuolen (pois lukien tilinpäätöstiedot) suorittamaa varmentamista ei ole suoritettu eikä nähty tarpeellisena.

Raportoinnin luotettavuus ja kattavuus on varmistettu mm. vertaamalla GRI:n (Global Reporting Initiative eli kansainvälinen yhteiskuntavastuun raportin sisällön ohjeistus) sisältöindeksiä ja omaa raporttia.

Taloudellisen, ympäristö- ja sosiaalisen vastuun kysymyksissä lisätietoja saat osoitteesta <http://www.muumimaailma.fi> , www.vaski.fi tai www.emmateatteri.fi . Voit myös ottaa yhteyttä toimitusjohtaja Tomi Lohikoskeen tai laatu- ja turvallisuuspäällikkö Juho Niemiseen

Muumimaailma Oy
Kaivokatu 5
21100 Naantali
02-5111 111
etunimi.sukunimi@muumimaailma.fi



2. Hallinto ja johtaminen

Yhtiön hallituksen tilikaudella 2007 muodostivat

Pekka Jokisuu, puheenjohtaja

Dennis Livson

Ritva Ohmeroluoma (Nordia Oy:n toimitusjohtaja)

Juhani Ripatti (asianajaja)

Hannu Montonen (myyntipäällikkö, Naantalin kaupungin nimeämä edustaja)

Hallituksen sihteerinä ja esittelijänä on toiminut yhtiön toimitusjohtaja Tomi Lohikoski.

Hallitus kokoontui vuoden aikana tarpeen mukaan, yhteensä 7 kertaa.

Yhtiötä johti 31.3.2007 saakka toimitusjohtajana Pekka Jokisuu. 1.4.2007 alkaen toimitusjohtajana toimii Tomi Lohikoski.

Yrityksen johtoryhmän muodostivat toimitusjohtajan lisäksi myyntijohtaja Hannu Ylikoski ja markkinointijohtaja Ann-Karin Koskinen. Yhtiön pääomistaja Dennis Livson toimi taiteellisena johtajana.

Tilikauden aikana tarkistettiin ja päivitettiin vuonna 2000/2001 tehtyä ympäristökartoitusta ja –suunnitelmaa. Uusin, voimassa oleva ympäristölupa on myönnetty vuonna 2004.

Vuoden 2006 alussa käynnistynyt koko Naantalin matkailua kehittävä laatuohjelma (DNQ – ohjelma), joka oli Haaga tutkimuksen koordinoima hanke, päättyi käytännössä 31.12.2007 (tekniisesti ja rahoituksellisesti vasta 31.3.2008). Hankkeen aikana on syntynyt yrityksen käyttöön mm. laatu käsikirja sekä runsaasti laadun seuranta- ja kehittämistyökaluja. Yritykseen on perustettu Laatutiimi sekä laatu- ja turvallisuuspäällikön tehtävä, joiden toimesta laatua ylläpidetään, seurataan ja kehitetään pitkäjänteisesti.

Hankkeen yhteydessä on toiminut Naantalin Laatutiimi, joka on pyrkinyt kehittämään ja ohjaamaan alueellista laadun kehittämistä. Tiimin puheenjohtajana tilikaudella 2007 on toiminut toimitusjohtaja Tomi Lohikoski. Laatutiimi on päättänyt jatkaa toimintansa myös hankkeen jälkeen.

Tilikauden aikana Naantalin kaupunki laati matkailustrategian, jonka työryhmän työhön osallistui kutsuttuna toimitusjohtaja Tomi Lohikoski.

Yrityksen toiminta pienellä paikkakunnalla (Naantali, vajaa 15 000 asukasta) vaikuttaa sekä suoraan että välillisesti koko talousalueen elämään. Muumien ja yrityksen edustamat arvot sekä kaupungin vuokramaalla toimiminen edellyttävät jatkuvaa yhteiskunnallisten vaikutusten huomiointia.

Sidosryhmien kiinnostus Muumimaailman toimintaa kohtaan varsinkin yhteiskuntavastuun kysymyksiin liittyen on jatkuvasti kasvanut. Muumimaailma Oy:n saama julkisuus EU-komission raportissa ”**Vastuullinen yrittäjyys, kokoelma pienten ja keskisuurten yritysten hyviä toimintatapoja Euroopan eri maissa**” (julkaisuvuosi engl. 2003) on ollut yksi kiinnostuksen herättäjä. Julkaisussa



esiteltiin 25 yritystä 18:sta eri Euroopan maasta. Suomesta oli mukana kaksi yritystä, Muumimaailma Oy sekä Pinifer Oy.

Muumimaailma Oy toteuttaa vuosittain erilaisia asiakastyytyväisyyskyselyitä, joilla pyritään mittaamaan sekä yksittäisiä toimintoja että kokonaisuuden laatua, toimivuutta, asiakastyytyvyyttä, asiakasprofiilia ym. tekijöitä. Tutkimukset toteuttaa yrityksen oma laatutiimi ja ne toteutetaan joko paperilomakkeilla, Internet-kyselyillä tai haastattelun keinoin. Lisäksi vuosittain pyritään toteuttamaan vähintään yksi opinnäytetyö tai pro gradu Muumimaailman tiimoilta.

Ulkopuolisten suorittamista tutkimuksista seurataan mm. Taloustutkimuksen vuosittain tekemää *Vapaa-ajankeskusten vertailututkimusta*, jossa Muumimaailma Oy on saanut hyviä arvosanoja mm. henkilökunnan palvelualltiudessa ja siisteydessä .

DNQ -hankkeeseen liittyen toteutetaan destinaatiomittaus Naantalien alueen asiakastyytyväisyydestä, jonka tuloksia huomioidaan myös omassa kehitystyössä.

Eri oppilaitosten, viranomaisten ja muiden toimijoiden (Haagainstituutti, Tamk, TE-keskus, Turku Touring, MEK, kauppakamari) tutkimuksia ja raportteja seurataan ja niistä poimitaan omalle liiketoiminnalle merkittäviä tekijöitä tulevien kausien suunnittelun tueksi.

Vuorovaikutus sidosryhmien kanssa on aktiivista. Yhteyksiä pidetään yllä säännöllisen tiedotuksen keinoin ja mm. viranomaisten ja päättäjien kanssa järjestetään tapaamisia. Pääyhteistyökumppanit kokontuvat kaksi kertaa vuodessa Business Club –tapaamisiin.



3. Yhteiskuntavastuun toimenpiteet ja tunnusluvut

3.1. Välilliset vaikutukset ja paikallinen merkitys sekä talous

Muumimaaailma Oy:llä on kansallisesti merkittävä markkinaosuus ja yritys on alueellisesti merkittävä työllistäjä. Työllistäminen kohdistuu voimakkaasti kesäkaudelle, jolloin Muumimaaailma Oy työllistää yli 200 nuorta työsuhteessa. Lisäksi välillinen työllistäminen (mm. muut alueen palveluyritykset sekä yhteistyösopimusten kautta) on merkittävää.

Muumimaaailman hankinnat keskittyvät lähialueille mahdollisuuksien mukaan. Euromääräisesti mitattuna naantalilaisten osuus materiaali- ja palveluhankinnoissa kasvoi edelliseltä raportointikaudelta (16 % 2006) 39 %:iin.

Imagoltaan ja statukseltaan Muumimaaailma on yksi Suomen kesämatkailun kärkikohteista sekä kansallisesti että kansainvälisesti. Matkailun edistämiskeskuksen tutkimukset ja raportit ovat luetavissa osoitteessa [http://www.mek.fi/w5/mekfi/index.nsf/\(pages\)/Tutkimukset_ja_tilastot](http://www.mek.fi/w5/mekfi/index.nsf/(pages)/Tutkimukset_ja_tilastot).

Muumimaaailmassa vieraili vuonna 2007 227 000 kävijää, Väskin Seikkailusaarella 23 000 kävijää ja Teatteri Emmassa 20 500 katsojaa. Uutena tuotteena lanseerattiin neljäpäiväinen Taikatalvi – tapahtuma helmikuussa. Tapahtuma saavutti neljän päivän aikana 4 000 kävijää. Kokonaisasiakasmäärä yhtiöllä oli toimintakaudella 2007 yhteensä 274 500.

Muumimaaailma Oy:n liikevaihto (johon lasketaan Muumimaaailman lisäksi Väskin seikkailusaari sekä Emma Teatteri) vuonna 2007 oli noin 5,6 M€.

Muumimaaailma Oy on Suomen johtavia perhematkailukohteita sekä kansallisesti että kansainvälisesti ja saavuttaa kävijöitä koko maan alueelta jakaantuen siten, että yli puolet kävijöistä tulee ruuhka-Suomen (Tku-Tre-Hki) alueelta. Ulkomaalaisten osuutta ei mitattu säännöllisesti raportointikaudella 2007. Pistokokeiden mukaan ulkomaalaisten osuus on noin 29 % kokonaiskävijöistä. Noin puolet kävijöistä ovat ruotsalaisia ja yksi neljäsosa norjalaisia. Loput muodostuvat useista eri kansallisuuksista, suurimpina ryhminä mainittakoon japanilaiset ja baltialaiset.

Muumimaaailman pääasiallinen kohderyhmä ovat perheet, joilla on alle kouluikäisiä lapsia. Väskin Seikkailusaaren kohderyhmä ovat nuoret 7-14-vuotiaat perheineen. B to B -tuotteiden sekä Emma Teatterin pääkohderyhmä ovat alueen yritykset ja yksittäiset aikuiset kuluttajat. Näistä kansainvälisiä asiakkaita houkuttelee pääasiassa Muumimaaailma sekä Väskin seikkailusaari.

Muumimaaailma Oy (ml. Väskin Seikkailusaari sekä Emma Teatteri) työllisti 8 henkeä ympärivuotisesti, osa-aikaisia 3 sekä määräaikaisia kesätyöntekijöitä 215 henkeä. Prosentuaalinen jakauma on seuraavanlainen: vakituisten osuus kokonaistyövoimasta oli 3,5 %, osa-aikaisten osuus 1,5 % ja määräaikaisten kausityöntekijöiden osuus 95 %.

Henkilötyövuosina mitattuna yhtiö työllistää 44 henkilöä (toimintakaudella 2006 luku oli korkeampi, joka johtuu erilaisesta laskentatavasta. Vuoden 2007 luku on eläkevakuutusyhtiön ja palkanlaskennan laskelmiin perustuva). Vuokratyövoimaa käytettiin vuoden 2007 aikana yhteensä 1085 tuntia.

Maksetut palkat ja henkilöstökulut olivat v. 2007 1 039 344 €, josta Naantalilaisten osuus yhteensä 290 469 € (28 %).



Eri liiketoiminta-alueita johdetaan keskitetyn organisaation kautta, sillä näin saavutetaan tehokkuutta ja yhteismitallisuutta. Organisaatio on jaettu vastuu-alueisiin, joilla on nimetyt vastuulliset henkilöt. Päätöksentekoa on pyritty jakamaan ja suuret linjapäätökset tehdään pääasiassa tiimityönä.

Pääyhteistyökumppanit

Muumimaaailma Oy tavoite on ollut vuosittain solmia 4+1 (mediasponsori) pääsponsoritason yhteistyökumppanuutta. Vuodelle 2007 yhtiö solmi neljän yrityksen kanssa pääyhteistyösopimukset sekä yhden yrityksen kanssa mediasponsorisopimuksen. Sopimusten sisältö on pääasiassa markkinoitipainotteinen, mutta osan kanssa sopimukset on laajennettu sisältämään myös esim. alihankinta- ja tavarantoimitussopimuksia.

Yrityksen pääyhteistyökumppanit kaudella 2007 olivat:

Ingman Foods Oy
S-ryhmä
Kiinteistömaailma Oy
Dr. Oetker Oy

mediasponsorina Nelonen Oy

Merkittävät yhteistyökumppanit/alihankkijat tilikaudella 2007 mm.

- Kultaranta Golf Oy
- Turku Touring ja Naantalin Matkailu
- Mainostoimisto Satumaa
- Siivouspalvelut, Lassila & Tikanoja Oy
- Vartiointi, TURVAPALVELUT Oy ja paikallinen urheiluseura VG-62 ry.
- Laivaliikenne – Rosita Oy ja Jokisuiston Pirtuvene Oy
- Linja-autoliikenne – Jalo Bus Oy, yhteenliittymä
- Ohjelmapalvelu (Vakka-Suomen erätulet Oy, Linnateatteri, Naantalin Musiikkijuhlat)

Lisäksi runsaasti alihankinta-, tavarantoimittaja- sekä matkailumarkkinointiyhteistyötä eri toimijoiden kanssa.

Talkootyöt

- Keväisin osa kunnostustöistä (ikkunanpesu, haravointi) toteutetaan urheilu- yms. nuorisjärjestöjen (VG-62, Naisvoimistelijat, Partio, koululuokat) toimesta.
- Urheiluseura VG-62 huolehtii yövalvonnasta.
- Nli:n VPK huolehtii järjestyksenpidosta juhlapäivien yhteydessä sekä henkilökunnan alkusammutuskoulutuksesta



Lähialueyhteistyö

- Sosiaalisektoria tuetaan mahdollisuuksien mukaan. Yhteistyössä toteutetaan maksuttomia tilaisuuksia mm. Naantalın kaupungin sosiaalitoimen päivähoidossa oleville lapsille sekä Turun ja Helsingin alueen syöpälapsille.
- Naantalilaisille perhetuttukortti, joka on eräänlainen kausikortti, jonka avulla jo vajaan kahden käynnin jälkeen loput vierailut ovat maksuttomia. Kortti on henkilökohtainen.
- Kaupungilta vuokrattu toiminta-alue (Kailon saari) on kokonaisuudessaan virkistysalueena talvisaikaan. Muumimaailman rakennettu ympäristö toimii tällöin virikkeellisenä ympäristönä ulkoilijoille.
- SOS-lapsikylä -yhteistyö. Vierailuja Muumimaailmassa ja hyväntekeväisyyskeräys ”toivomuskaivon” muodossa. Hyväntekeväisyyskonsertti jouduttiin viime hetkellä perumaan vakavan sairastapauksen vuoksi.

Johtuen yrityksen lyhyehköstä toimintakaudesta (noin 70 pv) laaditaan toimintakaudelle päiväkohtaiset tavoitebudjetit (kävijät, myynti, henkilöstö). Päiväkohtaiset arviot mahdollistavat tarkan talouden seurannan ja reagoimisen lyhyelläkin aikajänteellä. Myynti- ja kävijäseurannat raportoidaan yrityksen johdolle päivittäin toimintakaudelle. Henkilöstön tunti- ja palkkaseurannat raportoidaan kahden viikon välein. Lisäksi kuukausittainen kirjanpidon raportti toimii johtamisen apuna.

Yritys ajautui yrityssaneeraukseen vuonna 1995, prosessi päättyi vuonna 2001. Yrityksen toimintojen ja prosessien kannalta saneerausohjelman seuraukset olivat hyvät. Voidaan todeta, että Muumimaailma Oy on esimerkki onnistuneesta yrityssaneerauksesta. Yrityksen nykytilanne ja tulevaisuudennäkymät ovat hyvät.

Materiaali- ja palveluhankinnat tilikaudella 2007 olivat 1 488 151 €, josta naantalilaisten yritysten osuus 585 525 € (39 %) (vuonna 2006 yhteensä 1 400 199 €/229 962 € / 16 %).

Maksuaikojen noudattaminen. Toiminnassa pyritään noudattamaan maksuaikoja. Yrityksellä ei ole ollut raportointivuonna ongelmia eikä perinnässä ole ollut maksamattomia laskuja.

Maksetut korot ja osingot olivat vuonna 2007 yhteensä 149 470 € (vuonna 2005 yhteensä 77 047 €)

Maksetut verot vuonna 2007 yhteensä 178 881 €.

Saadut taloudelliset tuet ja avustukset: Tilikaudella 2007 ei maksettuja tukia tai avustuksia.

3.2. Ympäristö

Muumimaailma Oy toimii luonnonkauniissa ympäristössä kahdella eri saarella sekä Naantalın vanhassa kaupungissa. Toimintaa suunniteltaessa pyritään asettamaan luontoarvot ja ympäristötekijät merkittävään asemaan ja samalla hyödyntämään niiden tuomat lisäarvot asiakkaille tarjottavissa tuotteissa.



Kummassakin saassa on ympäristövaikutuksia minimoitu mm. ohjaamalla asiakasvirrat kulkemaan vain määrättyjä reittejä pitkin, jotka esim. Kailon saassa on metsissä toteutettu lankkupuoluilla ja Väskissä hakepoluilla.

Molemmissa kohteissa (Muumimaaailma / Väskin seikkailusaari) on toteutettu useita luontokartoituksia, joiden perusteella voidaan todeta, että yrityksen toiminta on laajuudestaan huolimatta aiheuttanut hyvin vähäisiä/olemattomia muutoksia ympäristöönsä ja eläinkantaan.

Koska kyseessä ovat massoille suunnatut matkailutuotteet, on suunnittelun kautta pyritty minimoimaan ympäristön rasittamista ja haittavaikutuksia. Rakennukset on sijoitettu luonnollisiin paikkoihin ja kulkureitit ovat pääasiassa lankuilla, hakkeella tai kivetyksellä päällystettyjä. Naantalilin kaupunki on vuonna 2005 myöntänyt kunniakirjan Muumimaaailma Oy:lle tunnustuksena esimerkillisestä ympäristönhoidosta.

Muumimaaailmalla on Kailossa vuokralla 4,3 hehtaaria ja Väskissä vuokralla 7,2 hehtaaria. Vuokranantajana on Naantalilin kaupunki.

Naantalilin kaupungilta on lisäksi vuokralla toimistona toimiva rakennus vanhan kaupungin alueella. Myymälätilat vanhan kaupungin rannassa ovat vuokralla Jouko Kunnas Oy:ltä ja kaupungin laidalla olevat varastotilat Treeva Oy:ltä. Vuokrat yhteensä vuonna 2007 176 416 € (vuonna 2006 164 711 €), josta naantalililaisten osuus 130 526 € (74 %).

Energian käyttö

Sähkö

Muumimaaailma Oy hankkii tarvitsemansa sähköenergian Naantalilin Energialta. Käytetyt energialähteet vuonna 2007 olivat 58,4 % uusiutuvia, 22,7 % fossiilisia ja turvetta ja 18,9 % ydinvoimaa. Lisätietoja osoitteesta www.naantalinenenergia.fi

- Sähkön kulutustiedot vuonna 2007 31 846 kWh/v / 35 137 € (sisältää nestekaasut) (vuonna 2006 35 730 €)

Kaukolämpö

Kaukolämpöä hyödynnetään toimiston lämmityksessä. Lämpö ostetaan Naantalilin kaupungilta.

- Kaukolämmön kulutus vuoden 2007 aikana yhteensä 128 670 kWh/5952 € (2006 5 576 €)

Asiakastilat pidetään peruslämmöllä ja tarvittaessa nostetaan normaaliin huoneenlämpöön asiakastilaisuuksien ajaksi. Uusimmissa rakennuksissa (Mamman Keittiö ja Nipsun Putiikki) lämpö tuotetaan maalämmön avulla ja lisälämpö kovemmilla pakkasilla tuotetaan sähkön avulla. Ko. rakennukset muodostavat noin 1/3 Muumimaaailman lämmitettävästä kuutiomäärästä.

Maalämmön avulla tuotetaan myös lämmintä käyttövettä (eteenkin kesäaikaan) sekä kohteiden tuloilman jäähdytystä kesäaikaan. Vaikka maalämpö investointina on huomattavasti kalliimpaa kuin esim. suora sähkölämmitys, on laskettu, että investointi tulee maksamaan itsensä takaisin noin viidessä vuodessa, johtuen Muumimaaailman suhteellisen pienestä talviaikaisesta käytöstä, kun rakennukset ovat peruslämmöllä.



Ilmanvaihdot on toteutettu pääasiassa ajastimilla, ulkovalaistukset säätävät joko kellolla tai hämäräkytkimillä.

Liikenne/kuljetukset

Pääasiallinen välillinen energiankulutus syntyy asiakaskuljetuksista linja-autoilla (Turun hotelleista Naantaliin ja takaisin sekä sisäisen liikenteen järjestäminen) sekä Väskiin liikennöivillä aluksilla. Nämä palvelut ostetaan ko. toimialan yrittäjiltä. Linja-autoliikenteen avulla onnistutaan tehokkaasti vähentämään yksityisautoilua sekä kulttuurihistoriallisesti arvokkaan Naantalin vanhan kaupungin liikenteen aiheuttamia rasituksia. Järjestetty kaukopysäköinti kaupungin laidalla on lisäksi merkittävä tekijä.

Yrityksen sisäisessä liikenteessä olevat linja-autot liikennöivät alihankintasopimuksen perusteella. Kilpailutuksen yhteydessä annettiin lisäarvoa kuljetuskaluston ympäristöystävällisyydelle (ajoneuvon ikä, katalysaattorit yms.). Liikenne hoidetaan useamman liikennöitsijän muodostaman yhteensiittymän avulla, jolloin käytössä on uudenaikaista kalustoa.

Väskin seikkailusaaren vesiliikennettä hoidetaan alihankintana ja siihen soveltuvien alusten tarjonta on Turun seudulla rajallinen ja siten Muumimaailman vaikutusmahdollisuudet alusvalintoihin ovat pienet. Huoltoliikennettä hoidetaan pääasiassa Muumimaailman perämoottoriveneillä (2 kpl). Huoltokuljetuksissa käytetään pääasiassa yrityksen omaa pakettiautoa, joka on varustettu vähäpäästöisellä moottorilla.

Linja-autojen ja alusten polttoainekulutukset ovat alihankkijoiden toiminnan aiheuttamia kuluja, eivätkä siten kuulu tähän raporttiin.

Muumimaailman minijuna on jo iäkäs ja päästöominaisuuksiltaan vanhanaikainen. Koska juna kuitenkin on tarpeellinen asiakaskuljetuksissa ja tunnelmaltaan vanhaan kaupunkiin soveltuva, ei junaan ole haluttu luopua. Uusia vaihtoehtoja asiakaskuljetuksiin mietitään ja kartoitetaan.

Vesi

Veden kokonaiskulutuskustannukset v. 2007 yhteensä 2 710 m³ /8 782 € (vuonna 2006 3 556 m³ / 9 572 €).

Lähes kaikista asiakastiloista katkaistaan vesi talven ajaksi, sillä vesiputket kulkevat maapinnan lähetyvillä ja rakennukset ovat osittain kylmillään, jolloin jäätymisvaara on ilmeinen. Kailossa toimii merivedellä tehostepuro ja -koski. Lisäksi Muumitalon edessä olevassa lammessa käytetään merivettä.

Väskissä on yksi rengaskaivo ja yksi porakaivo. Vettä käytetään pääasiassa kotieläinten juottamiseen. Kummankin kaivon vesi on tutkittu ja ovat juomakelpoisia, mutta sisältävät kuitenkin ainesosia, jotka tekevät vedestä samean ja siksi vastenmielisen käyttää talousvetenä. Tarvittava juomavesi on pulloitettua ja kahviloiden tarvitsema vesi tuodaan kanistereilla Naantalin kaupungin vesijohtoverkostosta mantereelta. Väskissä kullankaivuun koskessa käytetään merivettä.



Välillinen vedenkulutus: Suurin välillinen vedenkuluttaja on muumipukujen ja työvaatteiden pesula, joka toimii Nipsun Putiikin alakerrassa. Kulutuksen määrä sisältyy yrityksen kokonaisvedenkulutukseen.

Luonto ja monimuotoisuus

Sekä Kailon että Väskin saaren osalta on tehty useita luontokartoituksia, sekä ennen toiminnan aloittamista että toiminnan aikana. Viimeisimmät kartoitukset on tehty kaavoitustöiden yhteydessä, Kailon saari viimeksi vuonna 2002 ja Väskin saari viimeksi vuonna 2003. Kartoitukset löytyvät mm. Muumimaailman ja Naantalien kaupungin arkistoista.

Toimintojen vaikutukset suojelluilla ja luonnon monimuotoisuuden kannalta herkillä alueilla: Pyritään oman toiminnan kautta vähentämään vaikutuksia mm. polkujen päällystämällä ja ihmisten ohjaamisella. Materiaalivalinnoissa suositaan luonnollisia materiaaleja, kuten puuta. Paineekyllästettyä puuta käytetään nykyään vain kohdissa, joissa suora maakosketus. Hakkeen käyttö Väskissä. Väskin vessojen jäte kompostoidaan, nestemäinen jäte kuljetetaan ongelmajätelaitokselle.

Muumimaailman ympäristösuunnitelma päivitettiin vuoden 2007 aikana.

Päästöt ja jätteet

Jätehuollon kulut vuonna 2007 12 247 € (2006 14 456,83 €)

- Kompostointia tapahtuu pääasiassa Väskissä, mutta Kailon saarella kompostoidaan esim. puuden lehtiä, nurmikon leikkuujätettä jne.
- Väskissä poltetaan kertakäyttöastiat. Lasi ja metalli kerätään ja toimitetaan kierrätykseen. Pyritään siihen, että myytävät tuotteet pakattu ympäristöystävällisesti.

Kemikaali-, öljy- ja polttoainepäästöt:

Toimintavuoden 2007 aikana ei ole tiedossa mainitunlaisia päästöjä (2006 0 kpl).

Kailon saarella viimeisetkin myyntipisteet ja rakennukset ovat kevään 2005 aikana liitetty kunnalliseen viemäriverkostoon. Väskin saarella vähäistä veden imeytystä maaperään.

Ympäristömenoista ei toimintavuoden 2006 aikana kerätty kootusti tietoja.



3.3. Sosiaalinen

Turvallisuussuunnitelma

Väskin ja Kailon saarelle on laadittu pelastussuunnitelmat kohteissa tapahtuvan liiketoiminnan perusteella. Suunnitelmat päivitetään vuosittain ja hyväksytetään kunnan palo- ja pelastusviranomaisilla palotarkastuksen yhteydessä. Suunnitelmat toimivat operatiivisen johdon apuna ja niitä säilytetään Muumimaailman toimistossa sekä valikoidusti kohteissa.

Henkilöstö

Henkilöstölle laaditaan vuosittain *Muumien käsikirja* (perustietoa yrityksestä ja tietoa työn suorittamisesta yleisellä tasolla). *Vastuuhenkilön käsikirja* on suunnattu yrityksen esimiestehtävissä oleville henkilöille ja se päivitetään vuosittain. Lisäksi työpiste- ja työtehtäväkohtaisia ohje- ja koulutusoppaita hyvin laajasti.

Erityisesti tähdennetään henkilöstön nuoresta iästä johtuvia erityispiirteitä. Nuoret työntekijät (alle 14-vuotiaat) muodostavat oman erityisryhmänsä, jolle vuosittain anotaan työn tekemiselle työsuojelupiiriltä lain vaatima poikkeuslupa.

Työvoima

Työntekijöitä ja työpaikkoja koskevat tiedot:

- o Työnhakijoita v. 2007 oli **2 982** hlöä (vuonna 2006 **3 346** hlöä).
- Muumimaailma Oy on merkittävä alueellinen nuorten työllistäjä, usein nuoren ensimmäinen työpaikka. Kausiluontoisuus asettaa omat erikoispiirteensä toiminnalle.

Vapaaehtoiset henkilöstöedut: Työterveyshuolto (vakituksilla työntekijöillä lakisääteistä laajempi), tapaturma- ja matkavakuutus (yrityksen johdolle), eläke-edut (yrityksen johdolle), alennukset myyntipisteistä (koko henkilöstö). Alennukset muihin suomalaisiin kesäkohteisiin (koko henkilöstö), alennuksia yhteistyökumppaneilta (koko henkilöstö). Vuosittain yrityksen toimesta 4-5 henkilöstölle suunnattua tapahtumallista illanviettotilaisuutta tai vastaavaa.

Työntekijöiden ja työnantajan väliset suhteet

Järjestäytyminen ja toimintatavat uudelleenjärjestelytilanteissa: Huvi- ja teemapuistoalalle neuvoteltiin vuoden 2007 aikana työehtosopimus, josta tuli yleissitova vuoden 2008 aikana. Muumimaailma päätti ryhtyä soveltamaan työehtosopimusta 1.1.2008 alkaen. Toimintavuoden 2007 aikana on siten noudatettu vain voimassa olevaa yleistä työlainsäädäntöä.

Kausiluontoisuudesta johtuen pitkäjänteisen toimintamallin rakentaminen ei oleellista. Jokainen työntekijä hoitaa itse mahdollisen työntekijäliiton veloitteet, joten tietoja ei saatavilla kootusti. Kahdeksan ympärivuotista työntekijää työskentelevät työpaikkakohtaisilla sopimuksilla.



Työntekijöiden edustus päätöksenteko- ja johtoelimissä: Kaudella 2005 aloitettua työntekijöiden edustajien ja johdon edustajan säännöllisiä tapaamisia kesäkaudella on jatkettu. Kesäkaudella 2007 tapaamisia järjestettiin yhteensä neljä kappaletta.

Työterveys ja turvallisuus

Työtapaturmien ja -sairauksien seuranta sekä poissaolo- ja sairaspäivät:

- Poissaolot vakinaisten osalta 56 päivää / 6 667 €
- Poissaolot kausiluontoisten osalta 1049,96 h / 9 657 € (vuonna 2006 1 480,25 h / 10 175,62 €)

Työsuojelutoimikunta:

- Työsuojelutoimikunnan muodostavat , laatu- ja turvallisuuspäällikkö Juho Nieminen (työsuojelupäällikkö), myymäläpäällikkö Sanna-Kaisa Julin (työsuojeluvaltuutettu) sekä toimitusjohtaja Tomi Lohikoski. Toimikunta kokoontui vuoden 2007 aikana 2 kertaa.

Koulutus

Koulutuspäivät:

- Vakitukselle henkilöstölle on järjestetty keskimäärin 10,4 koulutuspäivää / työntekijä, yhteensä päiviä 86 kpl. Kausityöntekijöille keskimäärin 4 päivää, eli yhteensä 872 päivää. Kustannukset yhteensä 19 270 €.

Uudelleen koulutus ja osaamisen kehittyminen:

- Organisaatiolle järjestetään vuosittain yleistä, yhteistä koulutusta ja perehdytystä ennen toimintakauden alkua.
- Lisäksi jokainen omaan aktiivisuuteen perustuen voi osallistua pienimuotoisiin, lyhyihin koulutuksiin. Vuoden 2007 aikana on henkilöstö suorittanut mm. hygieniapassikursseja, ensiapukurssia, alkusammutuskoulutusta, jne.
- Pidempikestoisia opintoja voi suorittaa eri anomuksesta. Vuonna 2007 yksi henkilö suoritti oppisopimuskoulutuksella datanomin ammattitutkintoa. Opinnot jatkuvat vuonna 2008.
- Toimitusjohtaja osallistui Turun Kauppakorkean järjestämään eMBA –koulutusohjelmaan. Opinnot jatkuvat vuonna 2008.
- Lisäksi järjestään useita pienimuotoisia sisäisiä koulutuksia.

Rekrytointivaiheessa pyritään huomioimaan hakijoiden aiemmin suorittamat kurssit/soveltuvat tutkinnot, jotka saattavat olla eduksi ko. työtehtävään. Tällaisia ovat mm. ensiapukurssit, hygieniapassit, esiintymiskoulutukset, eräopas, seikkailuohjaajat, ajokortit (atk ja ajoneuvot) jne.

Tilikaudella 2007 koulutus on pääasiassa keskittynyt DNQ -hankkeen koulutuksiin. Koulutuksia on järjestetty sekä yrityskohtaisesti että alueellisena eri yritysten kesken.



Monimuotoisuus ja mahdollisuudet

Tasa-arvo-ohjelma:

- Varsinaista tasa-arvo-ohjelmaa yrityksellä ei ole. Tasa-arvon huomioiminen on yrityksessä luontaista, eikä ole koettu tarpeelliseksi erityisesti panostaa sen kehittämiseen. Sukupuolija-kauma lienee lähes 50/50 %, kun tarkastellaan tilannetta vuositasolla.
- Ratkaisevaa rekrytoidessa ei ole sukupuoli, vaan osaamistaso (esim. kielitaito). Poikien osuus hakijoista on alle 20 %.

Muumimaaailmassa järjestettiin DIAK:n opiskelijoiden toimesta jo toista kertaa kuulovammaisille suunnattu teemaviikonloppu heinäkuussa, jolloin mm. kahtena päivänä viitottiin kaksi näytelmää sekä erilaisia tapahtumia muumilaaksossa. Opiskelijat suorittavat yhteistyön avulla opiskelujensa lopputyön.

Yhteiskunta

Poliittinen vaikuttaminen:

- Kaupungilla edustus hallituksessa: Montonen Hannu (kaupunginvaltuuston jäsen, tarkastuslautakunnan puheenjohtaja).
- Säännöllinen yhteydenpito kaupungin virkamiehiin ja päättäjiin.
- Osallistuminen työryhmiin, seminaareihin yms. sekä paikallisesti, seudullisesti että valtakunnallisesti.
- Osallistuminen poliittiseen keskusteluun, varsinkin matkailua koskevissa asioissa.

Edustajia työryhmissä mm. Matkailuakatemian ohjausryhmä, valtakunnallisen sekä alueellisen osaamiskeskuksen ohjausryhmät, TAKK:n matkailun neuvottelukunta, Naantalin Laatutiimi.

Muumimaaailma Oy on yhdessä Mannerheimin lastensuojeluliiton kanssa tuottanut 12 –osaisen tapakasvatus tietoisuuden sarjan animaatiomuumeilla. Tietoisuuden esittäminen on jatkunut YLE:n kanavilla vuoden 2007 aikana.

Saadut tunnustukset

- Vuonna 2003 valinta mallikelpoiseksi yhteiskuntavastuulliseksi yritykseksi Euroopassa, EU-komissio.
- Matkailun Oscar vuonna 2003, Turku Touring.
- Responsible entrepreneurship vuonna 2004, Turun kaupunki ja TAD-centre.
- Vuoden kotimainen matkakohde 2005, Matkailutoimittajien Kilta.
- Valinta Top Ten -listalla neljänneksi parhaimmaksi huvipuistoksi maailmassa, Independent of Sunday, Englanti.
- Kunniakirja esimerkillisestä ympäristöhoidosta (2005), Naantalin kaupunki.
- The Golden Pony –palkinto lokakuussa 2007



Asiakkaiden terveys ja turvallisuus

Toimintatavat ja vapaaehtoiset tuotemerkinnot:

- Muumimaailman omavalvontajärjestelmät (ravintola, kioskit, varasto, Väski).
- Elintarvikkeiden kanssa työskenteleviltä vaaditaan hygieniapassin suorittamista (Muumimaailma järjestää tenttimahdollisuuden ennen toimintakauden alkua) sekä ennen työsuhteen solmimista, enintään 3 kk vanhaa, negatiivista salmonellatodistusta.
- Vuositarkastus ennen toimintakauden alkua ja kehittämistyötä yhteistyössä terveystarkastajan kanssa.
- Vuosittain palotarkastus ennen toimintakauden alkua palotarkastajan toimesta.
- Viranomaisten hyväksymät pelastus- ja turvallisuussuunnitelmat Kailon ja Väskin saarien osalta.
- Työpistekohtaiset työohjeet ja turvaohjeet.
- Alkusammutuskoulutusta vuosittain ennen kauden alkua koko henkilöstölle.
- Koulutusta ja henkilökohtaiset työohjeet henkilökunnalle.
- Automaattinen paloilmoitinjärjestelmä Kailon saarella.

Määräysten rikkomusten ja viranomaishuomautusten lukumäärä:

- Ei toimintavuoden aikana. (vuonna 2006 0 kpl)

Tuotteet ja palvelut

Tuoteinformaatiota ja -merkintää koskevat toimintatavat:

- Ravintoloissa ja kahviloissa pyritään huomioimaan tuotevalikoimissa erityisruokavaliota noudattavat (mm. laktoosittomat, gluteenittomat, vegetaristit).
- Esitteet, www-sivut, hinnastot ja tärkeimmät opasteet kolmella kielellä (suomi, ruotsi, englantti).
- Asianmukaiset hintamerkinnot myytävissä tuotteissa.

Asiakastyytyväisyys

Asiakastyytyväisyyttä mitataan usealla eri tavalla, sekä yksilö-, perhe- että ryhmäpalautteiden kautta.

- Lomakekyselyt sekä kosketusnäyttökyselyt kohteissa
- Kotisivujen yhteydessä lomakekysely
- Opinnäytetyöt
- Taloustutkimuksen vuosittain tekemä vapaa-ajankeskusten välinen tutkimus
- Asiakaspalautteet (suulliset, kirjalliset)
- Henkilöstökysely



- Palautejärjestelmä internetissä
- DNQ –hankkeen alueellinen asiakastyytyväisyyskysely

Tutkimuksissa selvitetään myös taustatietoja, asiakasprofiilia, hinta-laatumielikuvaa ym.

Mainonta

Toimintatavat:

- Lain ja käytäntöjen (mm. hyvä liikemiestapa) noudattaminen.
- Muumimaailman kirjattujen arvojen huomioiminen.
- Erityishuomio lapsiin kohdistuvan mainonnan tavasta ja lainmukaisuudesta.

Yksityisyyden suoja

Toimintatavat:

- Lain ja käytäntöjen noudattaminen (henkilörekisterilaki).
- Asiakasrekisterien käyttö vain luvallisiin (rekisteröidyn täysi-ikäisen henkilön antama lupa) tarkoituksiin. Ala-ikäiset erityishuomiossa.



4. GRI:n sisältö ja raportin vastaavuus

MUUMIMAAILMA OY:N YHTEISKUNTAVASTUUN RAPORTIN SISÄLLÖN TARKISTUSLISTA (vrt. ns. sisältö indeksi)

Ns. luku- ja käyttöohjeet:

Kyllä = raportoidaan (ns. perustietoja, joita ei voi olla raportoimatta)

Osittain = raportoidaan, mutta esim. tietyin esitetyin varauksin, vain osa kysytyistä asioista tmv.

Ei = ei raportoida, koska esim. asia ei ole olennainen, siitä ei ole tietoa saatavilla tmv. Mainittava lyhyesti perustelu poikkeamalla (esim. ei pystytty mittaamaan, ei ole mukana toiminnassa jne.).

GRI:n sisältö = GRI:n (Global Reporting Initiative) yhteiskuntavastuun sisältöindeksin numero ja sisältö

Luku = viittaus raportin sisältöön eli mistä luvusta ko. tieto löytyy

Kuvaus = selitys, jos ko. asiasta ei raportoida eli merkitty ”ei” tiettyyn kohtaan

GRI:n sisältö	Sisältyy, Tilanne	Raportin luku	Kuvaus, selitys sille, miksei tietystä asiasta raportoida
YHTEISKUNTAVASTUUN ARVOT			
1.1, 1.2, 3.7 Kestävän kehityksen visio ja strategia sekä toimitusjohtajan katsaus	kyllä	1.1	Toimintakertomuksessa.
ORGANISAATION JA RAPORTIN KUVAUS			
Yritysprofili			Toimintakertomuksessa
2.1 Raportoivan organisaation nimi	kyllä	1.2	
2.2 Tärkeimmät tuotteet ja palvelut sekä tavaramerkit	kyllä	1.2	
2.3 Operatiivinen rakenne	kyllä	1.2	
2.4 Liiketoiminta-alueet, tytär- ja osakkuusyhtiöt, yhteisyritykset	kyllä	1.2	
2.5 Toimintojen maantieteellinen sijainti	kyllä	1.2	
2.6 Organisaation omistus ja juridinen muoto	kyllä	1.2	
Raportin/Raportoinnin kattavuus/rajaukset ja periaatteet			
2.10, 2.22 Yhteyshenkilöt ja lisätiedot	kyllä	1.3	
2.11 Raportointiajanjakso	kyllä	1.3	
2.12 Edellinen raportti	kyllä	1.3	Yrityksen toinen yhteiskuntavastuun raportti.
2.13 Laskentakokonaisuus ja siihen liittyvät rajoitteet	kyllä	1.3	
2.14 Muutokset laskentakokonaisuudessa	kyllä	-	



2.15 Yhdistelyperiaatteet	ei	-	Matkailualalla (erityisesti käyntikohteissa ja toiminnan luonteen vs. teollisuustoiminta) välilliset vaikutukset korostuvat. Näistä välillisistä vaikutuksista raportoidaan luvussa 3.1.
2.16 Muutokset aiemmin raportoiduissa tiedoissa	kyllä	-	Vertailu edelliseen yhteiskuntavastuun raporttiin.
2.17 GRI:n teknisten laskentaohjeiden soveltaminen	ei	-	Pienten organisaatioiden toimintatavat. Ko. kohta viittaa tarkistuslistaan EN3. Energia ja EN5. Vesi: näistä raportoidaan energiankulutus yhteensä (kWh/v) ja vedenkulutus (m3/v) yhteensä.
2.18 Yhteiskuntavastuun osa-alueita koskevien kustannusten ja hyötyjen laskenta-periaatteet	osittain	3.2	Ks. EN35. Ympäristömenot.
2.19 Laskentaperiaatteiden muutokset	kyllä	-	
2.20 Sisäinen laadunvarmistus	osittain	1.3	
2.21 Ulkoinen varmennus	ei	-	Kolmannen osapuolen suorittamaa varmentamista ei koeta tarpeelliseksi (organisaation pieni koko). Raportoinnin luotettavuus ja kattavuus varmistetaan vertaamalla GRI sisältöindeksiä ja omaa raporttia.
HALLINTO JA JOHTAMINEN			
3.1, LA11. Hallintotapa sekä ylimmän johdon ja hallintoelinten kokoonpano	kyllä	2	
3.2-3.5 Hallitustyöskentely ja yhteiskuntavastuu	osittain	2	
3.6 Yhteiskuntavastuun organisaatio	ei	2	
3.8 Osakkeenomistajien osallistuminen	ei	2	
3.13 Varovaisuuden periaatteen soveltaminen	osittain	2	
3.14, 3.15 Vapaaehtoiset yhteiskuntavastuun aloitteet ja sitoumukset sekä jäsenyydet	ei	-	
3.19, 3.20 Johtamisjärjestelmät, sertifiointit, ympäristöluvut, terveystuolien luvat.	kyllä	2	
Sidosryhmävuorovaikutus			
2.9, 3.9 Sidosryhmät, niiden tunnistaminen ja valinta	kyllä	2.1	
3.10, SO1. Sidosryhmävuorovaikutuksen muodot	kyllä	2.1	
3.11, 3.12 Sidosryhmiltä saatu palaute ja sen hyödyntäminen	kyllä	2.1	Ks. myös tarkistuslista PR8. Asiakastyytyväisyys.
ORGANISAATION VÄLILLISET VAIKUTUKSET JA PAIKALLINEN MERKITYS SEKÄ TALOUDELLISEN VASTUUN TUNNUSLUVUT			
2.8, EC1. Raportoivan organisaation toiminnan laajuus, liikevaihto	kyllä	3.1	
2.7, 3.18, EC2. Markkinat ja niiden maantieteellinen jaottelu sekä muutokset toiminnassa raportointikaudella	kyllä	3.1	



EC4. Maksuaikojen noudattaminen	kyllä	3.1	
EC5., LA1., LA2. Maksetut palkat ja henkilöstökulut alueittain sekä työsuhde (koko-aikainen/osa-aikainen), työsopimus (vakituinen/määräaikainen).	kyllä	3.1	
EC6. Maksetut korot ja osingot	kyllä	3.1	
EC7. Edellisten tilikausien voitto	kyllä	3.1	
EC8. Maksetut verot	kyllä	3.1	
EC9. Saadut taloudelliset tuet ja avustukset	kyllä	3.1	
EC10., SO1. Tuki yleishyödyllisille yhteisöille ja toiminta lähiyhteisössä	kyllä	3.1	
3.16, EC3., EC11., EN33. Materiaali- ja palveluhankinnat. Toimittajien jakauma sekä toimittajaketjun vaikutusten hallintatavat (sis. mm. ympäristötulokset).	kyllä	3.1	
EC12. Ydinliiketoiminnan ulkopuolinen infrastruktuuri	ei	-	Epäolennainen matkailualalla.
3.17, EC13. Välilliset vaikutukset (taloudelliset ja muut)	kyllä	3.1	
YMPÄRISTÖVASTUUN TUNNUSLUVUT		3.2	
Materiaalit			
EN1. Materiaalien käyttö	ei	-	Toiminnan kannalta epäolennainen.
EN2. Ulkoisen jättemateriaalin käyttö	ei	-	Toiminnan kannalta epäolennainen.
Energia		3.2	
EN3., EN4., EN17. Energian kulutus, energialähteet ja toimenpiteet energian sääntämiseksi	kyllä	3.2	
EN18. Tuotteiden energian kulutus	ei	-	Ei mitattavissa.
EN19. Muu välillinen energian kulutus	osittain	-	Arvio yhteistyökumppanilta.
Vesi		3.2	
EN5., EN22. Veden kokonaiskulutus sekä kierrätys ja uudelleenkäyttö	kyllä	3.2	
EN20. Veden käytön vaikutukset vesistö- ja pohjavesialueisiin	ei	-	Toiminnan kannalta epäolennainen.
EN21. Vuotuinen pohja- ja pintavesien käyttö raakavesilähteiden käyttökapasiteetista.	ei	-	Toiminnan kannalta epäolennainen.
Luonto ja monimuotoisuus (EN6., 7., 20., 21., 23.-29.)			Huom! Yksi yhdistetty kuvaus ja mahdollinen tunnusluku kuvaamaan vaikutuksia luonnon monimuotoisuuteen. Perustana tehdyt luontokartoitukset. Omat toimenpiteet, joita tehty negatiivisten ympäristövaikutusten ehkäisemiseksi.
EN6. Luonnonarvoltaan merkittävät omistetut, vuokratut tai hallinnoitavat maa-alueet	osittain	3.2	
EN7. Toiminnan vaikutus luonnon monimuotoisuuteen	osittain	3.2	
EN23. Toiminnassa käytettyjen maa-alueiden kokonaismäärä.	kyllä	3.2	



EN24. Läpäisemättömän pintamaan osuus maa-alueiden kokonaispinta-alasta.	ei	-	Toiminnan kannalta epäolennainen.
EN25., EN29. Toimintojen vaikutukset suojelluilla ja luonnon monimuotoisuuden kannalta herkillä alueilla	osittain	3.2	
EN26. Toiminnan aiheuttamat muutokset luonnossa	osittain	3.2	
EN27. Pilaantuneiden alueiden kunnostusohjelmat	ei	-	Ei pilaantuneita alueita.
EN28. Uhanalaisten lajien määrä alueilla, joihin organisaation toiminta vaikuttaa	osittain	3.2	
Päästöt ja jätteet		3.2	
EN8. Kasvihuonekaasupäästöt	kyllä	3.2	Vrt. tarkistuslista EN3. Viittaus energiayhtiön internetsivuille, jota kautta saadaan selville välilliset päästöt kulutetun ostosähkön ja -lämmön valmistuksen osalta
EN9. Otsonikatoa aiheuttavien aineiden käyttö ja päästöt.	ei	-	Toiminnan kannalta epäolennainen.
EN10. Muut merkittävät päästöt ilmaan	ei	-	Toiminnan kannalta epäolennainen.
EN11., EN31. Jätteiden kokonaismäärä jätejakeittain (ml. ongelmajätteet) ja lopukäsittelypaikka	kyllä	3.2	
EN12. Päästöt veteen	kyllä	3.2	
EN13. Kemikaali-, öljy- ja polttoainepäästöt	osittain	3.2	
EN30. Välilliset kasvihuonekaasupäästöt	ei	-	Toiminnan kannalta epäolennainen.
EN32. Jätevesipäästöjen vaikutuspiiriin kuuluvat alueet	ei	-	Toiminnan kannalta epäolennainen.
Tuotteet ja palvelut			
EN14. Tuotteiden ja palveluiden ympäristövaikutukset	ei	-	Raportoidaan koko toiminnan ympäristövaikutukset.
EN15. Tuotteiden hyötykäyttö	ei	-	Toiminnan kannalta epäolennainen.
Määräystenmukaisuus			
EN16. Ympäristövahingot	ei	-	Vuonna 2007ei tapahtunut.
Kuljetukset			
EN34. Kuljetusten ympäristövaikutukset	osittain	3.2	Raportoidaan niiltä osin josta tietoa saatavissa.
Yhteiset vaikutukset			
EN 35. Ympäristömenot	kyllä	3.2	Raportoidaan EN5. Jätevesikustannukset ja EN11. Jätehuollon kustannukset.
SOSIAALISEN VASTUUN TUNNUSLUVUT		3.3	
Työvoima			
LA2. Uudet työpaikat ja vaihtuvuus	kyllä	3.3	
LA12. Vapaaehtoiset henkilöstöedut	kyllä	3.3	
Työntekijöiden ja työnantajan väliset suhteet		3.3	
LA3., LA4. Järjestäytyminen, toimintatavat uudelleenjärjestelytilanteissa	ei	-	Tietoja ei saada selville. Pienen yhtiön toimintatavat (8 vakituista).
LA13. Työntekijöiden edustus päätöksenteko- ja johtoelimissä	ei	-	Pienen yhtiön toimintatavat (8 vakituista).



Työterveys ja turvallisuus			
LA5., LA7. Työtapaturmien ja -sairauksien seuranta sekä poissaolo- ja sairaspäivät	kyllä	3.3	
LA6. Työsuojelutoimikunta	kyllä	3.3	
LA8. Ohjelmat ja politiikat AIDS:n torjumiseksi	ei	-	Suomessa toimittaessa epäolennainen; lain ja käytäntöjen noudattaminen.
LA14. ILO:n työterveysjärjestelmiä koskien periaatteiden noudattaminen	ei	-	Suomessa toimittaessa epäolennainen; lain ja käytäntöjen noudattaminen.
LA15. Työpaikan terveys- ja turvallisuusasioita koskevat järjestetyt ammattiliittojen tai työntekijöiden edustajien kanssa	osittain	3.3	Pienten organisaatioiden toimintatavat (esim. turvallisuussuunnitelmat).
Koulutus			
LA9. Koulutuspäivät	kyllä	3.3	
LA16., LA17. Uudelleen koulutus ja osaamisen kehittyminen.	kyllä	-	
Monimuotoisuus ja mahdollisuudet			
LA10. Tasa-arvo-ohjelma	kyllä	3.3	
Ihmisoikeuksien huomiointi toiminnassa			
		-	Ihmisoikeuskysymykset: Suomessa toimittaessa epäolennainen; lain ja käytäntöjen noudattaminen.
HR1. Poliitikot ja periaatteet	ei	-	
HR2. Investointipäätökset ja hankinnat	ei	-	
HR3. Toimittajaketju ja alihankkijat	ei	-	
HR4. Syrjinnän kieltä	ei	-	
HR5. Järjestäytymis- ja työehtosopimusoi-keudet	ei	-	
HR6. Lapsityövoiman käytön kieltä	ei	-	
HR7. Pakko- ja rangaistustyövoiman käytön kieltä	ei	-	
HR8. Henkilökunnan koulutus	ei	-	
HR9. Vetoomuskäytännöt	ei	-	
HR10. Kostorangaistuksen estävät toimin- tatavat	ei	-	
HR11. Turvahenkilökunnan koulutus	ei	-	
Alkuperäiskansojen oikeudet			
HR12. Alkuperäiskansojen oikeuksia kos- kevat toimintatavat	ei	-	Toiminta alueella, jolla ei ole alkuperäiskanso- ja.
HR13. Valitusten käsittelyn organisointi	ei	-	
HR14. Paikallisille talouksille takaisin jaetu osuus toiminnan tuotoista (toiminta alueella)	ei	-	
Yhteiskunta			
SO2. Toimintatavat lahjonnan estämiseksi	ei	-	Suomessa toimittaessa epäolennainen; lain ja käytäntöjen noudattaminen.
SO3., SO5. Poliittinen vaikuttaminen ja annetut poliittiset avustukset.	ei	-	
SO4. Saadut tunnustukset	kyllä	3.3	
SO6., SO7. Kilpailusääntöjen noudattami- nen ja mahdolliset huomautukset viran- omaisilta/tarkastajilta sääntöjen rikkomis- sesta	ei	-	Pienen organisaation toimintatavat. Ei huomautuksia vuonna 2007.



Asiakkaiden terveys ja turvallisuus		3.3	
PR1. , PR6. Toimintatavat ja vapaaehtoiset tuotemerkinnot	kyllä	3.3	
PR4., PR5. Viranomaishuomautusten vakavuus (esim. huomautus vai oikeudenpäättös) ja lukumäärä	ei	-	Ei huomautuksia vuonna 2007.
Tuotteet ja palvelut			
PR2. Tuoteinformaatiota ja -merkintää koskevat toimintatavat	kyllä	3.3	
PR7. Viranomaishuomautusten lukumäärä	ei	-	Ei huomautuksia vuonna 2007.
PR8. Asiakastyytyväisyys	kyllä	3.3	Tärkeä indikaattori matkailualalla. Ks. myös 3.11, 3.12 Sidosryhmiltä saatu palaute ja sen hyödyntäminen.
Mainonta		3.3	Lain ja käytäntöjen (mm. hyvä liikemiestapa) noudattaminen.
PR9. Toimintatavat	kyllä	3.3	Lain ja käytäntöjen (mm. hyvä liikemiestapa) noudattaminen.
PR10. Viranomaishuomautusten lukumäärä	ei	-	Ei huomautuksia vuonna 2007.
Yksityisyyden suoja		3.3	Lain ja käytäntöjen (mm. hyvä liikemiestapa) noudattaminen.
PR3. Toimintatavat	kyllä	3.3	Lain ja käytäntöjen (mm. hyvä liikemiestapa) noudattaminen.
PR12. Yksityisyyden suojan rikkomista koskevat valitukset	ei	-	Ei huomautuksia vuonna 2007.
GRI:N SISÄLTÖ JA RAPORTIN VASTAAVUUS			
GRI sisältöindeksi	kyllä		Taulukko, johon kerätty GRI-ohjeiston ja organisaation raporttoimien asioiden vastavuus.

